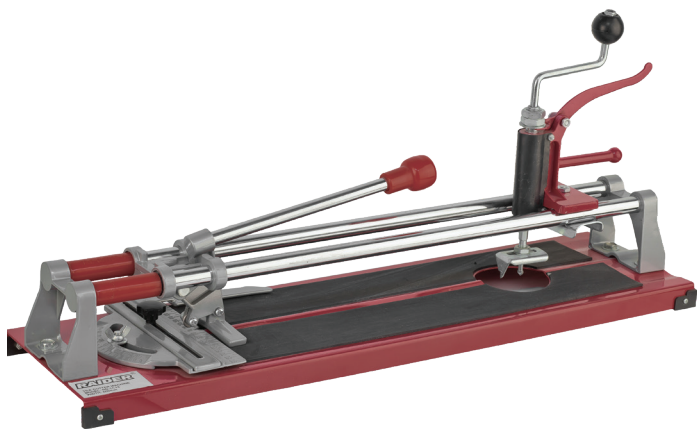


RAIDER POWER TOOLS



RAIDER[®]
Power Tools

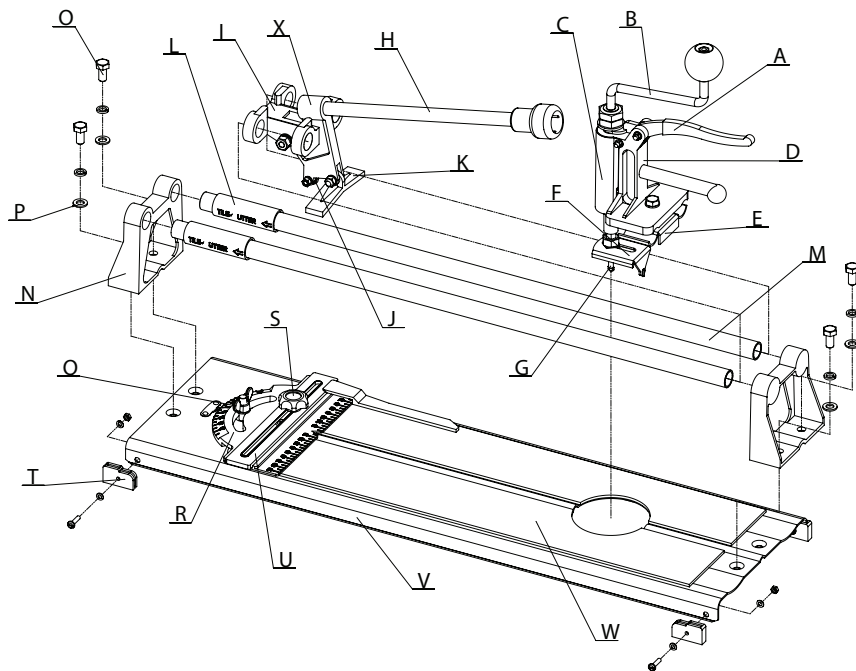
- Машина за плочки 3 в 1
- Tile cutter machine 3 in 1
- Dispozitiv pt taiat placi 3 in 1
- Машина за сечене плочки 3 in 1
- Mašina za sečenje pločica 3 in 1

**RD-TC10, TC12,
TC13**

USER'S MANUAL

Contents

2	BG	схема
3	BG	оригинална инструкция за употреба
9	EN	original instructions' manual
14	RO	instrucțiuni originale
19	MK	инструкции
24	SR	originalno uputstvo za upotrebu

МОДЕЛ RD-TC10, TC12, TC13 МАШИНА ЗА ПЛОЧКИ**МАШИНА ЗА ПЛОЧКИ - ЧАСТИ**

Част No.	Описание	Кол.
A	Дръжка	1
B	Манивела	1
C	Корпус	1
D	Нож за дупки	1
E	Притискаща плоча	1
F	Тяло на ножа	1
G	Триъгълно сверло	1
H	Лост	1
I	Водач за релси	1
J	Режещо колело	1
K	Чупеща пета	1
L	Буфер	2

Част No.	Описание	Кол.
M	Релси	2
N	Носач на релсите	2
O	Шестограмни болтове	4
P	Шайби	4
Q	Крилчатата гайка	1
R	Линеал	1
S	Дръжка за затягане	1
T	Крака на основата	4
U	Прав ъгъл	1
V	Основа	1
W	Омекотяваща възглавница	2
X	Рамка на режещото колело	1

Оригинална инструкция за употреба

Уважаеми потребители,

Поздравления за покупката на машина от най-бързоразвиващата се марка за електрически и пневматични инструменти - RAIDER. При правилно инсталиране и експлоатация, RAIDER са сигурни и надеждни машини и работата с тях ще Ви достави истинско удоволствие. За Вашето удобство е изградена и отлична сервисна мрежа с 32 сервиса в цялата страна.

Преди да използвате тази машина, моля, внимателно се запознайте с настоящата “Инструкция за употреба”.

В интерес на Вашата безопасност и с цел осигуряване на правилната й употреба, прочетете настоящите инструкции внимателно, включително препоръките и предупрежденията в тях. За избягване на ненужни грешки и инциденти, важно е тези инструкции да останат на разположение за бъдещи справки на всички, които ще ползват машината. Ако я продадете на нов собственик то “Инструкцията за употреба” трябва да се предаде заедно с нея, за да може новия ползвател да се запознае със съответните мерки за безопасност и инструкциите за работа.

“Евромастер Импорт Експорт” ООД е упълномощен представител на производителя и собственик на търговската марка RAIDER. Адресът на управление на фирмата е гр. София 1231, бул. “Ломско шосе” 246, тел. 02 934 33 33, 934 10 10, www.raider.bg; www.euromasterbg.com; e-mail: info@euromasterbg.com.

От 2006 година във фирмата е въведена системата за управление на качеството ISO 9001:2008 с обхват на сертификацията: Търговия, внос, износ и сервис на професионални и хоби електрически, пневматични и механични инструменти и обща железария. Сертификатът е издаден от Moody International Certification Ltd, England.

ТЕХНИЧЕСКИ ДАННИ

Модел	мерна единица	RD-TC10	RD-TC12	RD-TC13
Дължина на плота	mm	400	500	600

Пазете това ръководство

Ще имате нужда от това ръководство за да се запознаете с мерките за безопасност и инструкциите за монтаж, оперативните процедури, процедурите за поддръжка, отстраняване на проблеми, списък на частите и схема. Пазете фактурата заедно с това ръководство. Напишете номера на фактурата от вътрешната страна на предния капак. Съхранявайте това ръководство и фактурата си на сигурно и сухо място за бъдещи справки.

СЪОБЩЕНИЕ

Предупрежденията и инструкциите, споменати в тази инструкция за употреба не могат да обхванат всички възможни условия и ситуации, които могат да възникнат. Предупрежденията трябва да бъдат осъзнати от оператора. Здравият разум и предпазливост са фактори, които не могат да бъдат вписани в тази инструкция, но трябва да бъдат спазвани от оператора на машината.

Предупреждения за безопасност

ВНИМАНИЕ: При използване на закупено оборудване, винаги трябва да се следват основните предпазни мерки за безопасност, за да се намали риска от телесни повреди и опасности.

Прочетете всички инструкции преди използването на този инструмент!

1. Поддържайте работното си място чисто. Безпорядъкът води до трудови злополуки.

2. Съблюдавайте, условията на РАБОТНОТО МЯСТО. Да не се използват инструменти, във влажни, мокри или слабо осветени места. Не излагайте на дъжд. Поддържайте работното си място добре осветено. Да не се използва електрически задвижвано оборудване в присъствието на запалими газове или течности.

3. Дръжте децата далеч. Децата никога не трябва да се допускат в зоната на работа. Не им позволявайте да боравят с машини, инструменти, или оборудване.

4. Съхранявайте оборудването. Когато не се използва, инструментите трябва да бъдат заключени в сухо място, за да инхибира ръждата. Винаги заключвайте инструментите и ги пазете от достъпа на деца.

5. НЕ претоварвайте машината. Тя ще си свърши работата по-добре и по-безопасно при натоварването, за което е предназначена. Да не се използват неподходящи приспособления в опит да повиши капацитета на инструмента.

6. Използвайте правилния инструмент за работа. Не използвайте инструмента за цел, за която не е предназначен.

7. Облечете се подходящо. Не носете широки дрехи или бижута, тъй като те могат да бъдат уловени в движещи се части. Препоръчва се носене на обувки, които не се хлъзгат. Носете ограничител за коса или покрийте дългата коса. Винаги носете подходящо работно облекло.

8. Използвайте ЗАЩИТА за очите, ушите и дишането. Винаги носете предпазни очила за безопасност, ако при работа се отделят метални стружки или стърготини. Носете предпазна дихателна маска или респиратор, когато работите с метал, дърво и химически прах или мъгла. Използвайте защита за слуха, при работа в шумна среда.

9. НЕ надценявайте възможностите си. Дръжте стабилно положение на тялото по всяко време. Не се пресягайте над или през работещи машини.

10. Поддържайте и се грижете за инструментите си. Дръжте инструментите винаги добре заточени и чисти за по-добро и по-безопасно функциониране. Следвайте инструкциите за смазване и подмяна на аксесоари. Контролните дръжки винаги трябва да се съхраняват чисти, сухи и свободни от мазнини и смазки.

11. Бъдете нащрек. Гледайте какво правите. Не работете с машината, когато сте уморени.

12. Не работете с машината, докато сте под влиянието на алкохол, наркотици или лекарства с рецепта.

13. Проверявайте за повредени части. Преди да използвате инструментът, всяка част, която изглежда повредена, трябва да бъдат внимателно проверена, за да се определи, дали ще функционира правилно и ще изпълнява своята функция по предназначение. Проверете за привеждане в съответствие и свързването на движещи се части, счупени части или монтаж на тела, както и всяко друго състояние, което може да повлияе на правилното функциониране. Всяка част, която е повредена, трябва да бъде правилно ремонтирана или заменени от квалифициран техник.

14. Резервни части и принадлежности. При обслужване, да се използват само оригинални резервни части. Използването на други части ще анулира гаранцията.

СПЕЦИАЛНИ ПРЕДУПРЕЖДЕНИЯ, при използването на тази машина за плочки:

Използвайки този инструмент могат да създадат особени рискове.

Обърнете специално внимание, за да предпазите себе си и тези около вас.

Да не се надвишава ограничението за дебелина на материала. Можете да правите прави разрези на плочки до 5 / 8 " дебелина, както и пробиване на дупки в плочки до 3 / 8" дебелина с тази машина. Опитите да се среже или пробие по-дебел материал, може да причини повреда на машината и телесна повреда.

Натиск. Използването на прекомерна сила върху лоста, рязането с тъпо или мръсно режещо колело може да предизвика увреждане на обработвания детайл. Преди рязане на всякакви материали с този инструмент се уверете, че режещото колело или върха са в добро състояние. При преместване на дръжката, се уверете, че прилагания натиск е подходящ за дебелината и твърдостта на плочката.

Ръководни и помощни материали. Материалите трябва да бъдат закрепени по време на точкуване, или счупване.

Носете защитни очила при работа на този инструмент. Понякога трески или парчета могат да се разделят и да се изхвърлят при използването на този инструмент. Защитете вашите очи, за

да се предотврати нараняване.

За да се избегне нараняване на ръцете и пръстите: Дръжте ръцете си далеч от движещите се и режещи части на този инструмент по време на работа.

ЗАБЕЛЕЖКА: Предупрежденията и инструкциите, споменати в това ръководство за употреба не могат да обхванат всички възможни условия и ситуации, които могат да възникнат. Предупрежденията трябва да бъдат осъзнати от оператора. Здравият разум и предпазливост са фактори, които не могат да бъдат вписани в тази инструкция, но трябва да бъдат спазвани от оператора на машината.

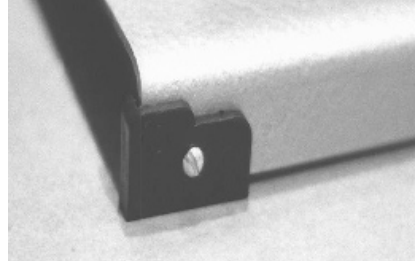
МОНТАЖ

Вашата машина за плочки е почти сглобена, когато я получите. Моля довършете сглобяването ѝ, както следва.

Инсталиране на крачетата.

Фигура 1. Сглобяване на краката.

1. Плъзнете всяко краче (# Т) върху долните ъгли на Основата (V). Закрепете всяко едно с болтове, гайки, шайби, предоставени в комплекта. Затегнете здраво с крепежните елементи.



Инсталиране на устройството за рязане в кръг:

Вашата машина за плочки е предназначена главно за право рязане, но ако искате да извършвате и кръгово рязане, трябва да инсталирате устройството за рязане в кръг. Отстранете устройството за рязане в кръг, когато сте готови.

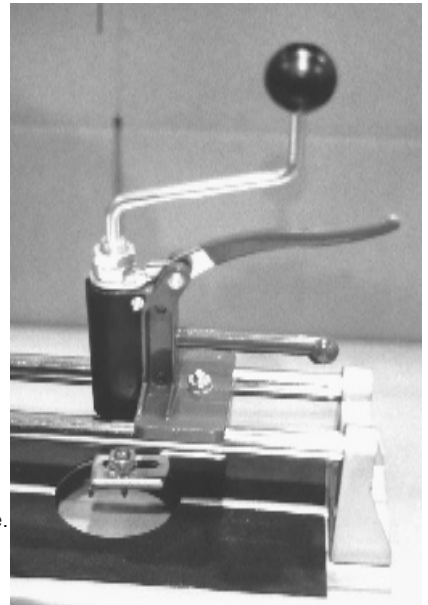
1. Повдигнете дръжката (# Н) и плъзнете механизъмът, далеч от района на кръговия нож към буфера (# L).

Фигура 2. Сглобяване на свредлото

2. Махнете гайката и шайбата от притискащата плочка (# Е). Бъдете внимателни, да не изагубите тези части.

3. Поставете механизма за рязане в кръг върху Релсите (М) с дръжката (# А) насочена надясно, далеч от частта на буферния ръкав на инструмента. Подравнете централната точка на свредлото с центъра на дупката в основата.

4. Поставете Притискащата плочка (# Е) под релсите и монтирайте устройството за рязане в кръг, с манивелата, добавена отгоре през дупката в основата на механизма. Монтирайте отново гайката и шайбата и затегнете.



Инсталиране на правия ъгъл.

В зависимост от модела, който сте закупили, на правия ъгъл може да се инсталира разширение за ръката, в предната част на инструмента, или в задната част. И двете версии работят еднакво добре. Измервателните скали, на вашия инструмент могат да бъдат маркирани в милиметри или инчове.

1. Позиционирайте правия ъгъл (# U) с маркировката нагоре. Поставете отворената си ръка

на правия ъгъл над водача върху основата на инструмента. Закрепете правия ъгъл с помоща на Крилчатата гайка (Q).

РАБОТА

Основната операция на рязане се осъществява чрез маркиране на плочката на желаното място и счупването ѝ. Този процес е подобен на точкуване и рязане на стъкло.

ЗАБЕЛЕЖКА: Добре е да се направят няколко практически упражнения на рязане, преди да пристъпите към същинското рязане.

Използвайте надеждна работна маса, или друго място на пода, за да се увеличи стабилността на машината.

Рязане в права линия

Фигура 3. Режещо колело & Чупеща пета

1. Маркирайте желаното намаление на всяка плочка с помощта на молив или маркер.

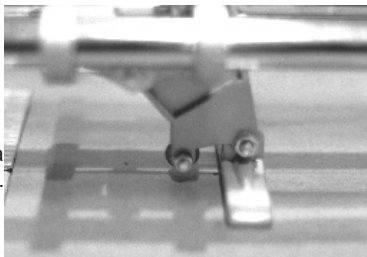
2. Повдигнете дръжката (# H), и поставете плочката на възглавницата (# W) срещу Линеала (R) и правия ъгъл (U).

3. Подравнете маркировката върху плочката с посоката на движение на режещото колело, и позиционирайте плочката. Така режещото колело ще се движи по протежение на маркировката.

4. Повдигнете дръжката, докато режещото колело направи контакт с плочката на един от ръбовете на плочката. Докато издърпвате, преместете дръжката, така режещото колелото ще се търкаля по плочката от край до край, отбелязвайки плочката по маркираната линия.

5. След точкуването на плочката, плъзнете обратно дръжката, докато чупещата пета (K) се центрира върху плочката. Натиснете дръжката надолу, за да натиснете чупещата пета (K) върху плочката. Уверете се, че маркировката е изравнена с централната линия на машината за плочки и чупещата пета е приблизително в центъра на плочката, като я обхваща.

6. Натиснете дръжката надолу в постоянен натиск, докато плочката се счупи. Отстранете счупените парчета от машината.



Фигура 4. Настройка на линеала.

Използване на линеала за направата на ъглови срезове.

1. Повдигнете дръжката. Разхлабете Крилчатата гайка (Q) на линеала (R). Завъртете линеала до желания ъгъл на рязане. Вижете ъгълът чрез сравняване на маркировката върху линейката със стрелката на маркера.

2. Когато желания ъгъл е определен, отново затегнете крилчатата гайка.

3. Поставете плочката срещу линеала, и пристъпете към намаляване, както е описано по-горе. Като резултат, отрязаната част ще бъде по предварително зададения ъгъл.

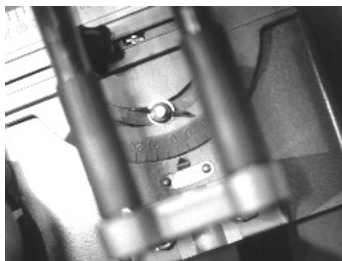
Използване на правият ъгъл за рязане на плочки по определена ширина, както и повтарящи срязвания на същата ширина.

Фигура 5. Използване на линеала.

1. Разхлабете Затягащия винт (S) и плъзнете правият ъгъл (# U) до желаната ширина на вече отрязаната плочка. Можете да видите размера чрез сравняване на маркировката върху правият ъгъл със стрелката върху инструмента. Затегнете отново винта.

2. Поставете плочката срещу линеала, както и срещу правият ъгъл. Отрежете плочката по обичайния начин. Можете да направите повтарящи се разфасовки от същия размер, ако желаете.

3. Можете също така да маркирате плочка на желаната ширина, да я поставите на машината и нагласите правият ъгъл срещу ръба на плочката. След това могат да се режат допълнителни плочки с един и същ размер.

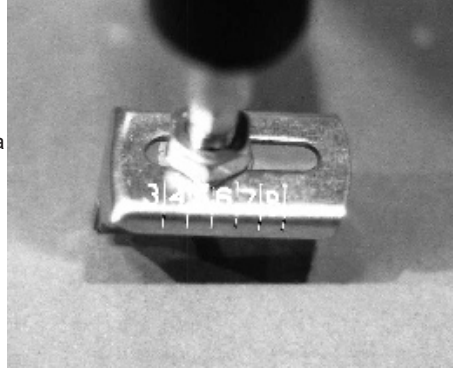


Съвет: Не режете твърде много плочки с един и същ размер, без да сте проверили дали този размер е подходящ за вашето работно място. Малки вариации в същинското изграждане на стени, подове и плотове, които не могат да бъдат измерени веднага, могат да наложат изрязването на плочки с размер различен от този за който сте пригостили машината!

Кръгово рязане.

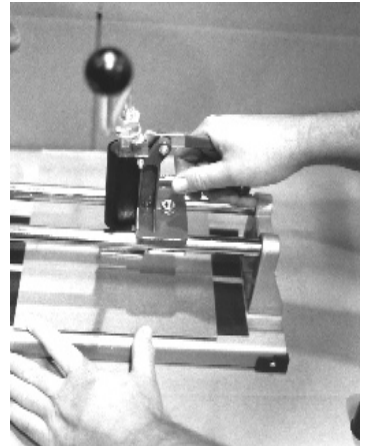
Фигура 6. Настройка на скалата.

1. Сглобете механизма за кръгово рязане и го монтирайте върху машината, както беше обяснено по-горе в инструкцията.
2. На плочката, маркирайте центъра на кръга и измерете или маркирайте обиколката на кръгът, който ще се изрязва.
3. Стиснете дръжката (# A) надолу, повдигайки точката на свредлото и тялото на ножа над нивото на основата.
4. Поставете плочката на възглавницата, с центъра на кръга директно под центъра на свредлото. Отпускате бавно дръжката и нагласете плочката внимателно в съответствие с триъгълната бургия (G) точката на дупката, отбелязани на вашата плочка.

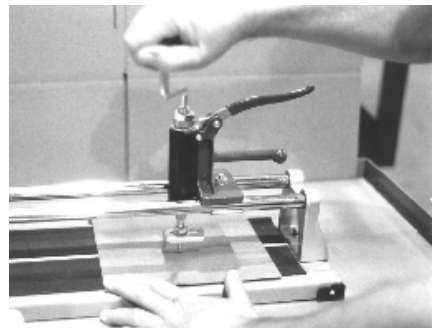


Фигура 7. Локализирайте плочката преди да освободите дръжката

5. Разхлабете гайката върху тялото на ножа (F) и плъзнете тялото на ножа, докато точката на ножа се изравни с обиколката, която сте маркирали на плочката. Затегнете гайката.
6. Хванете здраво плочката върху възглавницата, завъртете та (B) по посока на часовниковата стрелка, за да пробиете плочката и изрежете кръг. Продължете да въртите манivelата, докато кръгът е напълно прорязан плочката.



Фигура 8. Завъртете манivelата за да направите дупка.



ГАРАНЦИОННА КАРТА

МОДЕЛ

СЕРИЕН №

СРОК

(за подробности виж гаранционните условия)

ДАНИИ ЗА КУПУВАЧА

ИМЕ/ФИРМА

(попълва се от служителя)

АДРЕС

(попълва се от служителя)

ДАНИИ ЗА ПРОДАВАЧА

ИМЕ/ФИРМА

(попълва се от служителя)

АДРЕС

(попълва се от служителя)

ДАТА/ПЕЧАТ

СЕРВИЗЕН ПРОТОКОЛ

Приеман протокол	Дата на приемане	Описание на дефекта	Дата на предаване	Подпис

ЦЕНТРАЛЕН СЕРВИЗ: СОФИЯ, БУЛ: "ЛОМСКО ШОСЕ" 246, (02) 934 99 80 www.raider.bg

Машините и аксесоарите „RAIDER“ са конструирани и произведени съгласно действащите в Република България нормативни документи и стандарти за съответствие с всички изисквания за безопасност.

СЪДЪРЖАНИЕ И ОБХВАТ НА ТЪРГОВСКАТА ГАРАНЦИЯ.

Търговската гаранция, която “Евромастер Импорт-Експорт” ООД дава за територията на Република България е както следва:

- 36 месеца за всички електроинструменти от сериите: **Raider Industrial, Raider Pro;**
- 36 месеца за физически лица за електроинструменти от сериите: **Raider Power Tools, Raider Garden Tools;**
- 12 месеца за юридически лица за електроинструменти от сериите: **Raider Power Tools, Raider Garden Tools;**
- 24 месеца за физически лица за инструменти от серията **Raider Pneumatic;**
- 12 месеца за юридически лица за инструменти от серията **Raider Pneumatic;**
- 24 месеца за физически лица за всички бензинови машини от сериите: **Raider Power Tools и Raider Garden tools**
- 12 месеца за юридически лица за всички бензинови машини от сериите: **Raider Power Tools и Raider Garden tools**
- 24 месеца за физически лица за всички крикове от серията **Raider Power Tools;**
- 12 месеца за юридически лица за всички крикове от серията **Raider Power Tools**

Търговската гаранция е валидна при предоставяне на гаранционна карта попълнена правилно в момента на закупуване на машината и фискален касов бон или фактура. Гаранционната карта трябва да съдържа модел, сериен номер, име подпис и печат на търговеца продал машината, подпис от страна на клиента, че е запознат с гаранционните условия и датата на покупката. Непопълнени или подправени гаранционни карти са невалидни. Машините трябва да се използват само по предназначение и в съответствие с инструкцията за употреба. За да се гарантира безопасната работа е необходимо клиента да се запознае добре с инструкциите за употреба на машината, правилата за безопасност при работа с нея и конкретното и предназначение.

Машината изисква периодично почистване и подходяща поддръжка.

Гаранцията не покрива:

- износване на цветното покритие на машината;
- части и консумативи, които подлежат на износване, причинено от ползването като например: грес и масло, четки, водачи, опорни ролки, тампони, гумени маншони, задвижващи ремъци, спирачки, гъвкав вал с жило, лагери, семеринги, бутало с ударник на такеи и др.;
- допълнителни аксесоари и консумативи като: ръкохватки, струйник, кутии, свредла, дискове за рязане, секачи ножове, вериги, шукурки, ограничители, полир-шайби, патронници (захвати и държачи на режещия инструмент), макарата за корда и самата корда за косачки и др.;
- ръчен стартерен механизъм и запалителна свещ;
- настройка на режима на работа;
- стопяеми електрически предпазители и крушки;
- механични повреди на корпуса и всички външни елементи на izdelieto, включително декоративни;
- предпазители за очи, предпазители за режещи инструменти, гумирани плочи, закопчалки, линеали и др.;
- захранващ кабел и щепсел;
- цялостните повреди на инструментите, причинени от природни бедствия, като пожари, наводнения, земетресения и др.; Отпадане на гаранцията.

Фирма “Евромастер И/Е” ООД не е отговорна за повреди причинени от трети лица, като „Електроснабдителни дружества”, повреди от външен характер, като токови удари, нестандартни захранващи напрежения и има правото да откаже гаранционно обслужване при:

- несъответстващ (или непопълнен) сериен номер на izdelieto с този попълнен на гаранционната карта;
- заличен или липсващ идентификационен етикет на машината;
- повреди възникнали при транспорт, неправилно съхранение и монтаж на машината;
- направен опит за неоторизирана сервизна намеса в неупълномощена сервизна база;
- повреди, които са причинени в следствие на неправилна употреба (неспазване инструкцията за експлоатация) на машината от страна на клиента или трети лица;
- повреди причинени в резултат на използването на машината в друга среда освен препоръчаната от производителя (влажност, температура, вентилация, напрежение, запрашеност и др.);
- повреди, причинени от попадане на външни тела в машината;
- повреди, причинени в следствие на небрежно боравене с машината;
- повреди причинени от работа без въздушен филтър или силно замърсен такъв;
- при неправилно съотношение на бензин/двухтактово масло, водещо до блокиране на двигателя
- повреда в следствие неправилно поставен или незаточен режещ инструмент;
- повреда на редукторната кутия (предавката), причинена от недостатъчно добро смазване (с грес) на същата или механичен удар по задвижващата ос.
- повреда на ротор или статор, изразяваща се в слепване между тях, следствие на стопяване на изолациите, причинено от продължително претоварване;

- повреда на ротор или статор причинена от претоварване или нарушена вентилация, изразяваща се в промяна на цвета на колектора или намотките;
- натрупан нагар или запушен ауспух – резултат от предозирване на количеството масло в двуктактовата смес.
- липса на масло за режещата верига или незаточена (изхабена) верига;
- запушена горивна система;
- липсват защитни дискове, опорни плотове или други компоненти които са част от конструкцията на инструмента и са предназначени за осигуряването на безопасната му и правилна експлоатация;
- захранващият кабел на инструмента е удължаван или подменян от клиента;
- повредата е причинена от претоварване или липса на вентилация, недостатъчно или неправилно смазване на движещите се компоненти на izdeliето;
- износване или блокирани лагери поради претоварване, продължителна работа или прах;
- разбито лагерно гнездо от блокиран лагер или разбита втулка;
- разбито шпонково или резбово съединение;
- повреда в ел.ключ или електронно управление причинена от прах или счупване;
- повредена редукторна кутия (глава) причинено от застопоряващия механизъм;
- поява на необичайна хлабина между бутало и цилиндър в резултат на претоварване, продължителна работа или прах;
- затягане между бутало и цилиндър в резултат на претоварване, продължителна работа или прах;
- повредено центробежно колело и спирачка (променен цвят) – дължи се на работа с блокирана спирачка;
- спуквания по корпуса, причинени от неправилен монтаж на свързващи тръби, фитинги и подобни;
- липса на компоненти които са част от конструкцията на инструмента и са предназначени за осигуряването на безопасната му и правилна експлоатация;
- на всички водни помпи (без потоляемите) и хидрофори трябва да бъде монтиран възвратен клапан на входящия отвор. При хидрофорите периодично се проверява налягането на металния контейнер(налягането трябва да бъде в границите 1.5 – 2 bar).
- **ВНИМАНИЕ!** Хидрофорите Raider с механичен пресостат не изключват автоматично при липса на вода!
- повреда причинена от работа „на сухо“ без вода, която се изразява в деформация на уплътненията и компонентите на помпената част.
- повреди причинени от замръзване и прекомерно прегряване;

Срокът за отремонтване на приети в сервиза машини е в рамките на един месец.

Сервизите не носят отговорност за машини, не потърсени от собствениците им един месец след законния срок за ремонт!

Търговската гаранция за батерии и зарядни устройства, която “Евромастер Импорт-Експорт” ООД дава за територията на Република България, е както следва:

- **18 месеца за батерията и зарядното устройство от сериите: Raider Industrial, Raider Pro;**
- **12 месеца за батерията и зарядното устройство от сериите: Raider Power Tools, Raider Garden Tools;**

Гаранционният срок започва да тече от датата на закупуване. Гаранцията покрива всички дефекти, възникнали при правилно ползване на батерията и зарядното устройство, съобразно инструкцията за употреба. “Евромастер Импорт-Експорт” ООД осигурява гаранция, приложима при изброените по-долу условия, чрез безплатно отстраняване на дефекти на продукта, за които в рамките на гаранционния срок може да се докаже, че се дължат на дефекти в материала или при производството. Търговската гаранция е валидна при предоставяне на гаранционната карта на машината, попълнена правилно в момента на закупуване на продукта и фискален касов бон или фактура. Гаранционната карта трябва да съдържа модел и сериен номер на акумулаторната машина, окомплектована с батерия и зарядно устройство, име, подпис и печат на търговеца продал комплекта акумулаторен електроинструмент, подпис от страна на клиента, че е запознат с гаранционните условия и датата на покупката.

Гаранцията не покрива:

- износване на цветното покритие на батерията и зарядното устройство;
- повреди възникнали при транспорт, механични повреди /на корпуса и всички външни елементи на батерията и зарядното, включително декоративни/, при други външни въздействия и природни бедствия като пожари, наводнения, земетресения;
- дефекти от амортизация, нормално износване и изхабяване; Гаранцията за батерията и зарядното устройство отпада в случаите на:
- несъответстващ (или непълнен) сериен номер на комплекта акумулаторен електроинструмент с този попълнен на гаранционната карта;
- нарушение на целостта, изтриване или липса на етикета на производителя върху батерията и зарядното устройство;
- всички случаи на повреди, причинени от неправилна употреба (неспазване инструкцията за експлоатация), изпускане, удар, заливане с течности, небрежно боравене, и в случаи, че всички клетки в батерията са изтощени под критични минимум;
- зареждане с неоригинални зарядни устройства, захранващият кабел на зарядното устройство е удължаван или подменян от клиента, или други външни въздействия в противоречие с изискванията на производителя;

- когато е правен опит за ремонт, монтаж, демонтаж, модификация от потребителя или промени от неупълномощени лица или фирми;
- при използване на батерията и зарядното устройство не по предназначение;
- повреди причинени в резултат на използването и съхранението на батерията и/или зарядното в друга среда освен препоръчаната от производителя (влажност, температура, вентилация, напрежение, запрашеност и др.);
- при токови удари, гръмотевични, наводнения, пожари, други външни въздействия;
- при работа с нестандартна захранваща мрежа и с други неподходящи или нестандартни устройства;

Срокът за отремонтване на приети в сервиза батерии и зарядни устройства е в рамките на законния срок за ремонт - един месец, след който сервизите не носят отговорност в случай, че не са потърсени. Законовата гаранция е съгласно изискванията на ЗЗП.

Независимо от търговската гаранция продавачът отговаря за липсата на съответствие на потребителската стока с договора за продажба съгласно гаранцията по чл. 112 – 115.

Чл. 112. (1) При несъответствие на потребителската стока с договора за продажба потребителят има право да предяви рекламация, като поиска от продавача да приведе стоката в съответствие с договора за продажба. В този случай потребителят може да избира между извършване на ремонт на стоката или замяната ѝ с нова, освен ако това е невъзможно или избраният от него начин за обезщетение е непропорционален в сравнение с другия.

(2) Смята се, че даден начин за обезщетяване на потребителя е непропорционален, ако неговото използване налага разходи на продавача, които в сравнение с другия начин на обезщетяване са неразумни, като се вземат предвид:

1. стойността на потребителската стока, ако нямаше липса на несъответствие;
2. значимостта на несъответствието;
3. възможността да се предложи на потребителя друг начин на обезщетяване, който не е свързан със значителни неудобства за него.

Чл. 113. (1) Когато потребителската стока не съответства на договора за продажба, продавачът е длъжен да я приведе в съответствие с договора за продажба.

(2) Привеждането на потребителската стока в съответствие с договора за продажба трябва да се извърши в рамките на един месец, считано от предявяването на рекламацията от потребителя.

(3) След изтичането на срока по ал. 2 потребителят има право да развали договора и да му бъде възстановена заплатената сума или да иска намаляване на цената на потребителската стока съгласно чл. 114.

(4) Привеждането на потребителската стока в съответствие с договора за продажба е безплатно за потребителя. Той не дължи разходи за експедиране на потребителската стока или за материали и труд, свързани с ремонта ѝ, и не трябва да понася значителни неудобства.

(5) Потребителят може да иска и обезщетение за претърпените вследствие на несъответствието вреди.

Чл. 114. (1) При несъответствие на потребителската стока с договора за продажба и когато потребителят не е удовлетворен от решаването на рекламацията по чл. 113, той има право на избор между една от следните възможности:

1. разваляне на договора и възстановяване на заплатената от него сума;
2. намаляване на цената.
- (2) Потребителят не може да претендира за възстановяване на заплатената сума или за намаляване цената на стоката, когато търговецът се съгласи да бъде извършена замяна на потребителската стока с нова или да се поправи стоката в рамките на един месец от предявяване на рекламацията от потребителя.
- (3) Търговецът е длъжен да удовлетвори искане за разваляне на договора и да възстанови заплатената от потребителя сума, когато след като е удовлетворил три рекламации на потребителя чрез извършване на ремонт на една и съща стока, в рамките на срока на гаранцията по чл. 115, е налице следваща поява на несъответствие на стоката с договора за продажба.
- (4) Потребителят не може да претендира за разваляне на договора, ако несъответствието на потребителската стока с договора е незначително. Чл. 115. (1) Потребителят може да упражни правото си по този раздел в срок до две години, считано от доставянето на потребителската стока.
- (2) Срокът по ал. 1 спира да тече през времето, необходимо за поправката или замяната на потребителската стока или за постигане на споразумение между продавача и потребителя за решаване на спора.
- (3) Упражняването на правото на потребителя по ал. 1 не е обвързано с никакъв друг срок за предявяване на иск, различен от срока по ал. 1.